



CAV SONNE UND WIND XII FACTSHEET ZUR KAPITALERHÖHUNG 2024

Das Angebot im Überblick

Beteiligungsform	Kommanditbeteiligung an der CAV Sonne und Wind XII GmbH & Co KG
Angebotenes Volumen	Euro 4,9 Mio. (Euro 1,9 Mio. bislang platziert)
Mindestzeichnungssumme	ab Euro 50.000 (maximal 20 Anleger je Laufzeittranche)
Agio	bis zu 3 % der gezeichneten Pflichteinlage
Einkunftsart	gewerbliche Einkünfte
Ausschüttung	Jährliche Ausschüttung (ab 2026)
Laufzeit	Typ A: 31. Dezember 2036 Typ B: 31. Dezember 2030
Zeichnungsfrist	bis 31. Dezember 2024
Investitionsstrategie	Aufbau eines europäischen, nachhaltigen Erneuerbare Energien Portfolios, welches sich auf Photovoltaik- und Windenergieprojekte aus dem Erst- und Zweitmarkt fokussiert. Durch eine breite Diversifizierung und die Mischung von verschiedenen Erzeugungsarten, Ländern und Laufzeiten wird eine signifikante Risikoreduzierung sowie eine gute Planbarkeit der Erträge erreicht.
Besonderheit	Bereits vorhandenes Portfolio aus zehn Solar-, acht Windparks und Aktienanteilen an einem deutschen Solarparkbetreiber

Die Investitionskriterien

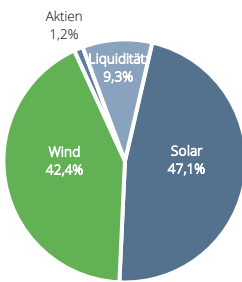




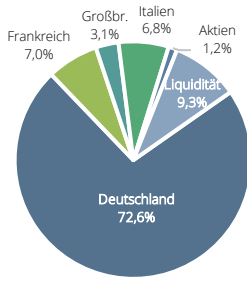
Bisher realisierte Investitionen

(Stand: 30. April 2024)

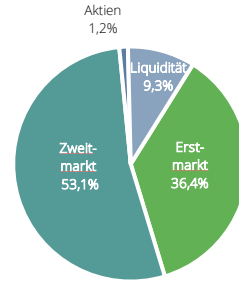
Gewichtung nach Segment



Gewichtung nach Zielregion



Gewichtung nach Erst-/Zweitmarkt

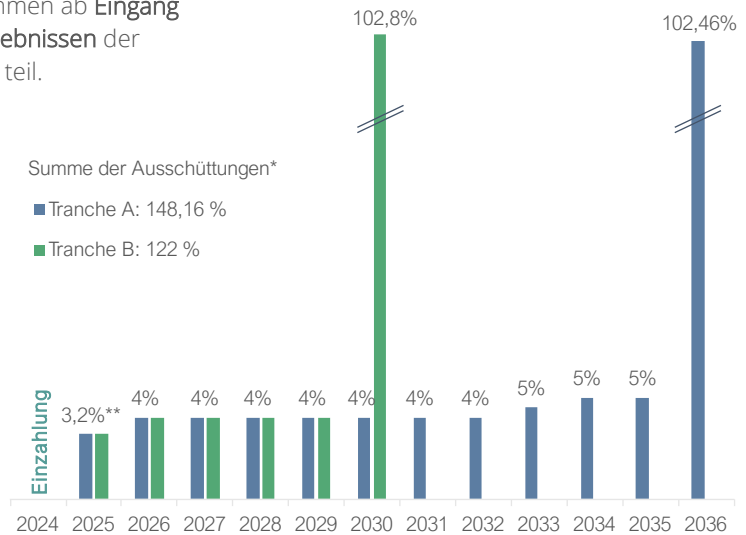


Projekt	EEG-Vergütung	Standorte	MW(p)	Gewichtung
1 Solarpark in Brandenburg	2032	1	128,4	6,97 %
2 Solarpark in Rheinland-Pfalz	2043	2	20,66	12,46 %
3 Windpark in Thüringen	2042	1	15,4	11,19 %
4 Solarportfolio in Sachsen, Sachsen-Anhalt und Brandenburg	2031	9	122,5	3,13 %
5 Solarportfolio in Brandenburg, Sachsen-Anhalt, Sachsen, Thüringen und Bayern	2030	9	10,48	2,10 %
6 Windpark in Niedersachsen	2037	1	43,15	2,14 %
7 Windpark in Großbritannien	2034	1	2	3,12 %
8 Solarportfolio in Italien	2030	2	52,3	4,85 %
9 Windpark in Bayern	2034	5	28,2	0,64 %
10 Windpark in Bayern	2033	1	12	3,62 %
11 Agri-Solarpark in Baden-Württemberg	2043	1	3,25	4,99 %
12 Windpark in Brandenburg	2034	1	16	8,39 %
13 Solarpark in Frankreich	2030	1	18,2	5,83 %
14 Solarportfolio in Italien	2030	4	8,5	1,97 %
15 Windpark in Brandenburg	2023	1	30	5,54 %
16 Windpark in Brandenburg	2038	1	8,1	7,77 %
17 Solarportfolio in Bayern und Sachsen-Anhalt	2029	4	23,4	3,60 %
18 Solarpark in Frankreich	2032	1	24	1,20 %
Aktienanteile an einem dt. Solarparkbetreiber				1,18 %
Liquidität				9,27 %



Der geplante Auszahlungsverlauf (Prognose)

- ▶ Anleger der „Kapitalerhöhung 2024“ nehmen ab **Eingang der Pflichteinlage** zeitanteilig an den **Ergebnissen** der Gesellschaft für das **Geschäftsjahr 2024** teil.
- ▶ Ausschüttungen sind erstmals für das **Geschäftsjahr 2025** zulässig und betragen **80 % der Ausschüttungen der Altgesellschafter**, sofern die **Einzahlung des Kommanditkapitals bis 31. Juli 2024** erfolgt.
- ▶ Bei Einzahlung des Kommanditkapitals zwischen **01. August und 30. November 2024** betragen die Ausschüttungen **40 % der Altgesellschafter**, nach dem **30. November 2024** sind **keine Ausschüttungen für 2025** möglich.

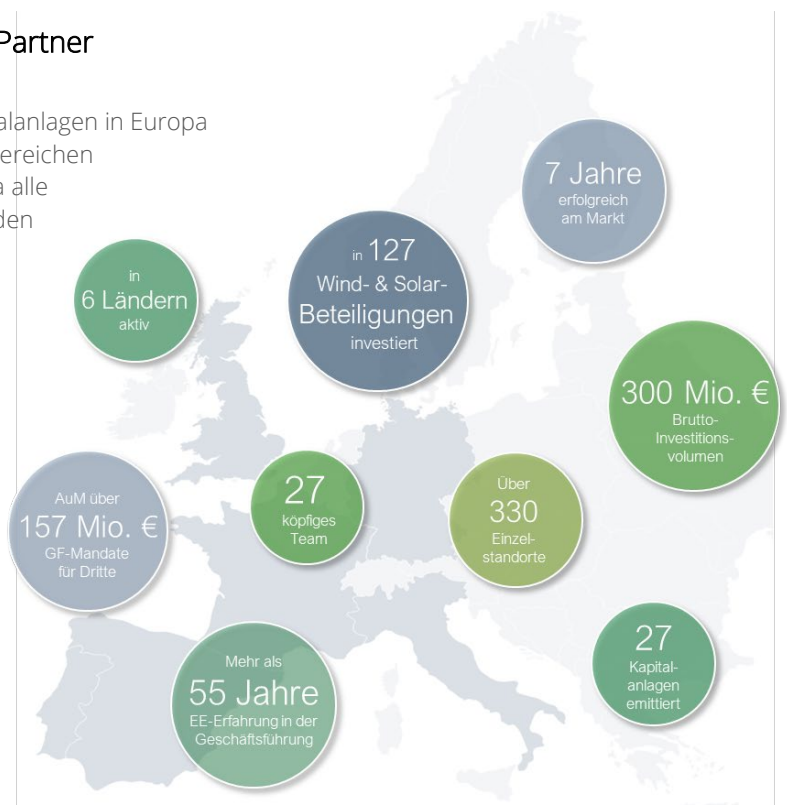


* Die angegebenen jährlichen Ausschüttungen erfolgen immer im nächsten Geschäftsjahr

** Die Ausschüttungshöhe ist abhängig vom Datum der Einzahlung

Die CAV Unternehmensgruppe als starker Partner

- ▶ Assetmanager und Initiator für nachhaltige Kapitalanlagen in Europa
- ▶ Unternehmensstrategie basiert auf 4 Geschäftsbereichen
- ▶ Inhabergeführt und 100%-ige Unabhängigkeit, da alle Anteile vom dreiköpfigen Vorstand gehalten werden
- ▶ Umfangreiche Kapitalmarkt- und EE-Erfahrung
- ▶ Eigene Projektentwicklung in DE und IT mit Fokus Photovoltaik und perspektivisch Wind
- ▶ Seit 2022 Aufnahme individueller Mandate zur Übernahme der Geschäftsführung von europäischen Wind- und Solarparks
- ▶ Strategische Kooperationen im Bereich der E-Ladeinfrastruktur und Agri-PV-Anlagen
- ▶ Hohes Maß an Individualität und Flexibilität
- ▶ ESG als Teil unserer Unternehmens-DNA




Brutto-PV-Investition:
~ 212 Mio. €


Brutto-Wind-Investition:
~ 93 Mio. €



Keine Chancen ohne Risiken

Bei den Kommanditbeteiligungen handelt es sich um eine unternehmerische Kapitalanlage, bei der ein Anleger sowohl an den Gewinnen als auch an den Verlusten der Emittentin beteiligt ist. Mit ihr ist das Risiko des Verlustes des eingesetzten Kapitals verbunden.

Der Erfolg der Kapitalanlage hängt maßgeblich von der Auswahl der Photovoltaik- und Windenergieprojekte, der Gesetzgebung im Bereich regenerativer Energien und der Entwicklung des gesamten Energiemarktes ab.

Der Eintritt einzelner oder das kumulative Zusammenwirken verschiedener Risiken kann erhebliche nachteilige Auswirkungen auf die prognostizierten Ergebnisse der CAV Sonne und Wind XII GmbH & Co KG haben. Infolgedessen würde die Emittentin nicht oder nur eingeschränkt in der Lage sein, die in Aussicht gestellten Ergebnisse zu erwirtschaften. Im ungünstigsten Fall kann es zu einer Insolvenz der Gesellschaft und damit zu einem Totalverlust der Einlage des Anlegers zzgl. Agio kommen.

Kommanditanteile werden nicht an einem geregelten Markt gehandelt und sind daher schwer übertragbar. Der Anleger muss damit planen, sich über die Gesamtlaufzeit nicht von seinem Kommanditanteil trennen zu können.



CAV Partners AG

vertreten durch Vorstände Thomas Hartauer, Andreas Roth und Hubertus Päßgen

Regensburger Straße 31, 93128 Regenstauf
Telefon: +49 941 307949-0, www.cav-partners.de



Grüne Sachwerte - Gesellschaft für ökologisches Investment mbH

Mainstraße 34, 28199 Bremen
Telefon: +49 421 59 64 79-60, www.gruene-sachwerte.de

Das Memorandum (Stand: Februar 2023) und die ergänzenden Informationen zur Kapitalerhöhung (Stand: Juli 2024) können an beiden Geschäftsstellen bezogen werden.

Diese Kundeninformation enthält nicht alle Angaben, die für eine Anlageentscheidung notwendig sind. Grundlage für die Beteiligung ist ausschließlich das ausführliche Memorandum (Stand: Februar 2023) im Zusammenhang mit den ergänzenden Informationen (Stand: Juli 2024) mit den dort beschriebenen Risiken.